

**CENTRUM  
DZIEDZICTWA PRZYRODNICZEGO  
I KULTUROWEGO JURY  
W PODLESICACH**



**Rezerwat przyrody Góra Zborów  
Jaskinia Głęboka  
Ścieżka przyrodnicza  
Ekspozycja przyrodniczo-kulturowa**



## Centrum Dziedzictwa Przyrodniczego i Kulturowego Jury w Podlesicach

Centrum stanowi zespół obiektów edukacyjnych zlokalizowanych w sąsiedztwie Góry Zborów, na które składają się zarówno budynki, jak i ścieżka przyrodnicza, i udostępniona do ruchu turystycznego Jaskinia Głęboka. Cały kompleks zlokalizowany jest na obszarze o unikatowych walorach przyrodniczych i krajobrazowych, dla których w połowie XX w. utworzono rezerwat przyrody nieożywionej. Centrum jest jednym z efektów realizowanych od kilku lat projektów związanych z zabiegami czynnej ochrony walorów Góry Zborów oraz zrównoważonym rozwojem turystyki i aktywizacją gospodarczą lokalnych społeczności.

Czynna ochrona dziedzictwa przyrodniczego polega w tym przypadku na odświeżaniu z drzew i krzewów wytypowanych, nasłonecznionych grzbietów skalnych, wypasie zwierząt gospodarskich oraz regulacji ruchu turystycznego. Zastosowane zabiegi przyczyniają się do zachowania bioróżnorodności i swoistości krajobrazu Jury, nazywanej w niedawnej przeszłości „krajną białych skał”.

Walory przyrodnicze Góry Zborów oraz Skał Kroczyckich i Podlesickich zadecydowały o specyfice dziedzictwa kulturowego okolicznych wsi. Mieszkańcy Podlesic i innych miejscowości regionu biorą udział w programie restytucji owcy rasy olkuskiej i szkoleniach promujących kulturę materialną swoich społeczności (np. obróbka i filcowanie wełny) oraz kultywują tradycje wyrobu potraw regionalnych.



W budynkach Centrum Dziedzictwa Przyrodniczego i Kulturowego Jury w Podlesicach prezentowane są między innymi efekty prowadzonych w tym regionie badań przyrodniczych czy archeologicznych.

Centrum pełni funkcje edukacyjne, naukowe, dokumentacyjne, wystawiennicze i wydawnicze.

Na dwustumetrowej powierzchni znajdują się: interdyscyplinarna ekspozycja (m.in. trójwymiarowa, interaktywna makieta okolicy Góry Zborów) oraz multimedialna sala



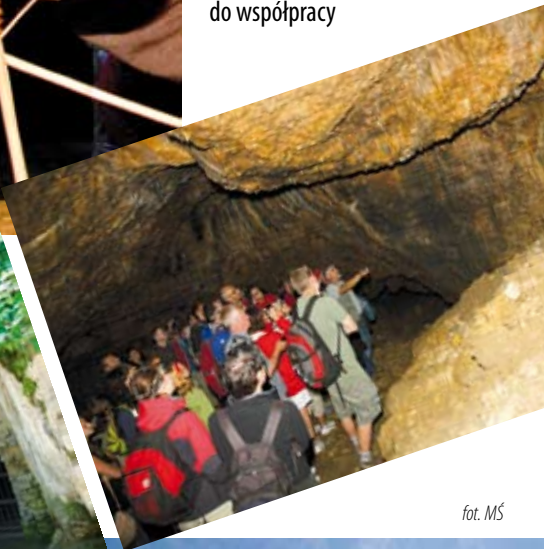
Jest ono przystosowane do przyjmowania osób niepełnosprawnych.

konferencyjna, w której prezentowane są filmy edukacyjne i prelekcje, organizowane warsztaty i sympozja. Centrum oferuje ponadto sprzedaż wydawnictw i pamiątek związanych z regionem.

Budynek stanowi zaplecze logistyczne dla działań w zakresie ochrony krajobrazu i bioróżnorodności Jury, prowadzonych przez Towarzystwo Miłośników Ziemi Zawierciańskiej wspólnie z licznymi partnerami pod merytorycznym nadzorem Wydziału Nauk o Ziemi Uniwersytetu Śląskiego.

Na terenie Centrum działa również Zagroda Edukacyjna - drewniany budynek z elementami tradycyjnego wyposażenia gospodarskiego i ekspozycją fotogramów obrazujących krajobraz Góry Zborów sprzed kilkudziesięciu lat.

Centrum Dziedzictwa Przyrodniczego i Kulturowego Jury w Podlesicach to również znakomite miejsce do odpoczynku, organizacji konferencji, warsztatów i szkoleń – zapraszamy do współpracy

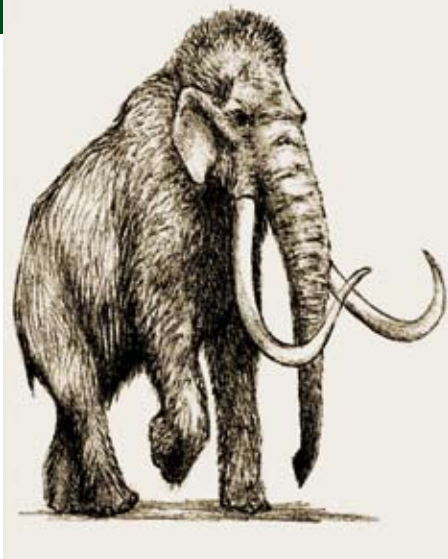


fol. MŚ

W rezerwacie przyrody Góra Zborów urządzona jest ścieżka przyrodnicza. Zwiedzając ją poznamy walory skalnego rezerwatu, historię wypasu zwierząt gospodarskich na Jurze. Dowiemy się, w jakim celu eksploatowano tu minerał budujący nacieki w jaskiniach - kalcyt, jak dawno Jura została zasiedlona przez człowieka, a także zobaczymy efekty prowadzonych od kilku lat zabiegów

czynnej ochrony przyrody i krajobrazu. Jednym z przystanków ścieżki przyrodniczej jest zabezpieczona w 2010 r. i ponownie przystosowana do ruchu turystycznego Jaskinia Głęboka. Można w niej obserwować przebieg procesów krasowych kształtujących podziemne próżnie oraz przedstawicieli fauny jaskiniowej. Jaskinia jest oświetlona, przed wejściem znajdują się tablice informacyjne i punkt widokowy z miejscem odpoczynku dla turystów.





*Mamut - zamieszkiwał otwarte przestrzenie plejstocenijskiej tundry, rys. JZ*

Wyżyna Krakowsko-Częstochowska jest tym obszarem naszego kraju, gdzie występuje najwięcej jaskiń i schronisk skalnych. Oprócz skał wapiennych, to jaskinie i schroniska skalne są najbardziej charakterystycznym elementem środowiska przyrodniczego tego terenu. Jednym z najciekawszych obszarów Jury jest jej środkowa część, która obejmuje obszar Wyżyny Częstochowskiej. W okolicy Podlesic znajdują się najstarsze stanowiska jaskiniowe ze szczątkami zwierząt, jak i liczne ślady pobytu człowieka paleolitycznego.

Większość jaskiń jak i schronisk jest wypełniona osadami, które zaczęły się tworzyć równocześnie z ich powstawaniem. W wielu namuliskach występują kości zwierząt i ślady pobytu dawnych ludzi. Osady jaskiniowe na tym obszarze były badane już od końca XIX wieku.

*Brekcja kostna złożona ze szczątków zwierząt, głównie nietoperzy, fot. MŚ*



## Ekspozycje stałe

### Wymarłe zwierzęta jaskiniowe - ekspozycja paleontologiczna

Kierowali nimi archeolodzy i paleontolodzy, uczestniczyli w nich specjaliści z wielu dziedzin nauki z Polski i z zagranicy. Wyniki tych badań są szeroko znane na świecie. Jedną z najciekawszych jest Jaskinia Studnia Szpatowców, która znana jest również pod nazwą Jaskinia Podlesicka. Ma ona charakter pionowej studni o głębokości 36,5m. Jaskinię tę odkryli poszukiwacze szpatu w roku 1944. Prowadzono w niej kilkuletnie wydobycie kalcytu, które trwało do lat pięćdziesiątych XX wieku. Znalezione w niej tzw. brekcję kostną, której główną część stanowiły liczne kości zwierząt, głównie nietoperzy, pochodzące prawdopodobnie z zimowej kolonii wymarłego gatunku nietoperzy, żyjących na tym terenie przed kilkoma milionami lat. Brekcję tę odkrył i zebrał w roku 1949 prof. K. Kowalski. Ze stanowiska tego opisano kilka nowych dla nauki gatunków zwierząt. W czasie powstawania brekcji panował gorący, suchy, śródziemnomorski klimat, z wyraźnie zaznaczonymi porami roku. Wiek fauny można datować na górny miocen i dolny pliocen (5,2 – 4 mln lat temu).

Duża część jaskiń okolic Podlesic została zniszczona przez nielegalnych poszukiwaczy skamieniałości, którzy ze szkodą dla nauki zniszczyli zawarte w nich namuliska. Nadal jednak jest to obszar bardzo interesujący i przykuwa uwagę badaczy, co zaowocować może jeszcze cenniejszymi odkryciami.

Ekspozycja prezentuje dorobek wieloletnich badań namulisk jaskiń tej części Wyżyny Krakowsko-Częstochowskiej. Wyeksponowane są kości dużych ssaków, między innymi niedźwiedzia jaskiniowego, fragment poroża renifera czy wspomniana nietoperzowa brekcja kostna.

*Czaszka niedźwiedzia jaskiniowego, fot. PS*



## Jaskiniowy zapis przeszłości - ekspozycja archeologiczna

Wystawa prezentuje wybrane elementy dziedzictwa kulturowego jaskiń jurajskich. W przygotowaniu ekspozycji wykorzystano wyniki badań archeologicznych w Jaskini Stajnia k. Mirowa, prowadzonych przez Uniwersytet Szczeciński przy wsparciu wielu instytucji. Przybliżając – w formie podróży w głąb czasu – kilka z wielu epizodów w długiej historii człowieka i środowiska, wystawa prezentuje bogactwo wiedzy o przeszłości, jaką uzyskujemy dzięki badaniom namulisk jaskiniowych.

Wystawa składa się z trzech elementów. Pierwszym z nich jest gablota podłogowa, zawierająca rekonstrukcję namuliska jaskiniowego, którą zwiedzający mogą oglądać z naturalnej perspektywy, spacerując po powierzchni przykrytej specjalnym szkłem kwarcowym. Można tu zobaczyć warsztat pracy archeologów – wykop w trakcie eksploracji. Ekspozycja pokazuje, jak zabytki, które przeleżały w ziemi przez dziesiątki tysięcy lat, są dokumentowane i ostrożnie wydobywane na powierzchnię. Podróż w głąb czasu rozpoczyna się od współczesno-

ści – w części ekspozycji odtworzono obecny wygląd wielu jaskiń. Śmieci i rozkopane namulisko to, niestety, smutna codzienność. Jaskinie były odwiedzane we wszystkich okresach długiej historii człowieka na Jurze, ale z uwagi na ograniczoną przestrzeń, ekspozycja koncentruje się na wybranych epizodach. Pierwszy krok w przeszłość kieruje widza do czasów neolitu, ponad 4000 lat temu. Jaskinie były wtedy chętnie wykorzystywane jako schronienia przez rolników tzw. kultury ceramiki sznurowej. Na namulisku możemy zobaczyć rekonstrukcję fragmentu ich obozowiska. Gliniane naczynia i krzemienne siekiera porzucona na powierzchni to niektóre z typowych przedmiotów z tego okresu. Kolejny krok kieruje nas w przeszłość dziesięciokrotnie bardziej oddaloną w czasie. W końcowej części namuliska widzimy powierzchnię jaskini z czasów, gdy przebywali w niej neandertalcy – poprzednicy ludzi współczesnych w Europie. Narzędzia krzemienne, włócznie i kości prehistorycznych zwierząt przywołują klimat z epoki lodow-

cowej sprzed ponad 40 000 lat. Neandertalcy byli odważnymi łowcami, polującymi na wielkie zwierzęta epoki lodowcowej. Byli dobrze przystosowani do surowego klimatu, potrafili także wyrabiać złożone narzędzia z kości, rogu i drewna. Neandertalcy ulegli naszym bezpośrednim przodkom. Dziś wiemy jednak, że nie wyginęli bezpotomnie – współcześni mieszkańcy Europy noszą w sobie domieszkę neandertalskiego DNA.

We wnętrzu ściennej zamontowano plastyczny wizerunek profilu osadów jaskiniowych, przygotowany na podstawie autentycznej dokumentacji z badań w Jaskini Stajnia. Profilowi towarzyszą objaśnienia ukazujące historię formowania się poszczególnych warstw i zawartych w nich znalezisk. Dodatkowym elementem jest prezentacja opowiadająca historię podróży poprzez jaskiniowe okno w przeszłość, oprowadzając jednocześnie widza poprzez wszystkie elementy wystawy. Dodatkowym elementem ekspozycji jest możliwość odbycia wirtualnego spaceru po Jaskini Stajnia.

*Rekonstrukcja obozowiska z czasów neolitu (po lewej), fragment namuliska jaskini, gdy przebywali w niej neandertalcy (po prawej), fot. MS*



## Murawy i ich skrzydlaci mieszkańcy - ekspozycja przyrodnicza

Ekspozycja przedstawia swoiste otwarte mozaiki muraw rezerwatu przyrody Góra Zborów z charakterystyczną entomofauną.

Przemierzając się od podnóża na skalny szczyt Góry Zborów można zapoznać się z kilkoma typami otwartych, dobrze nasłonecznionych środowisk nieleśnych. Jednym z nich są murawy napiaskowe ze szczotliczą i kostrzewą. Towarzyszą im liczne owady, w tym błonkówki, szarańczaki i motyle.

Bogata w różne gatunki owadów, szczególnie motyli, jest kwietna murawa kserotermiczna z niewielkimi fragmentami ciepłolubnych zarośli. Najwyższe partie wapiennych skał są porośnięte specyficzną roślinnością, tworzącą murawy naskalne. Są one również zasiedlane przez ciepłolubne owady. Prowadzone na terenie rezerwatu przyrody Góra Zborów zabiegi czynnej ochrony zbiorowisk nieleśnych sprzyjają powrotowi na murawy entomofauny o tych specyficznych wymaganiach siedliskowych.

*Kraśnik goryszowiec, fot. MK*

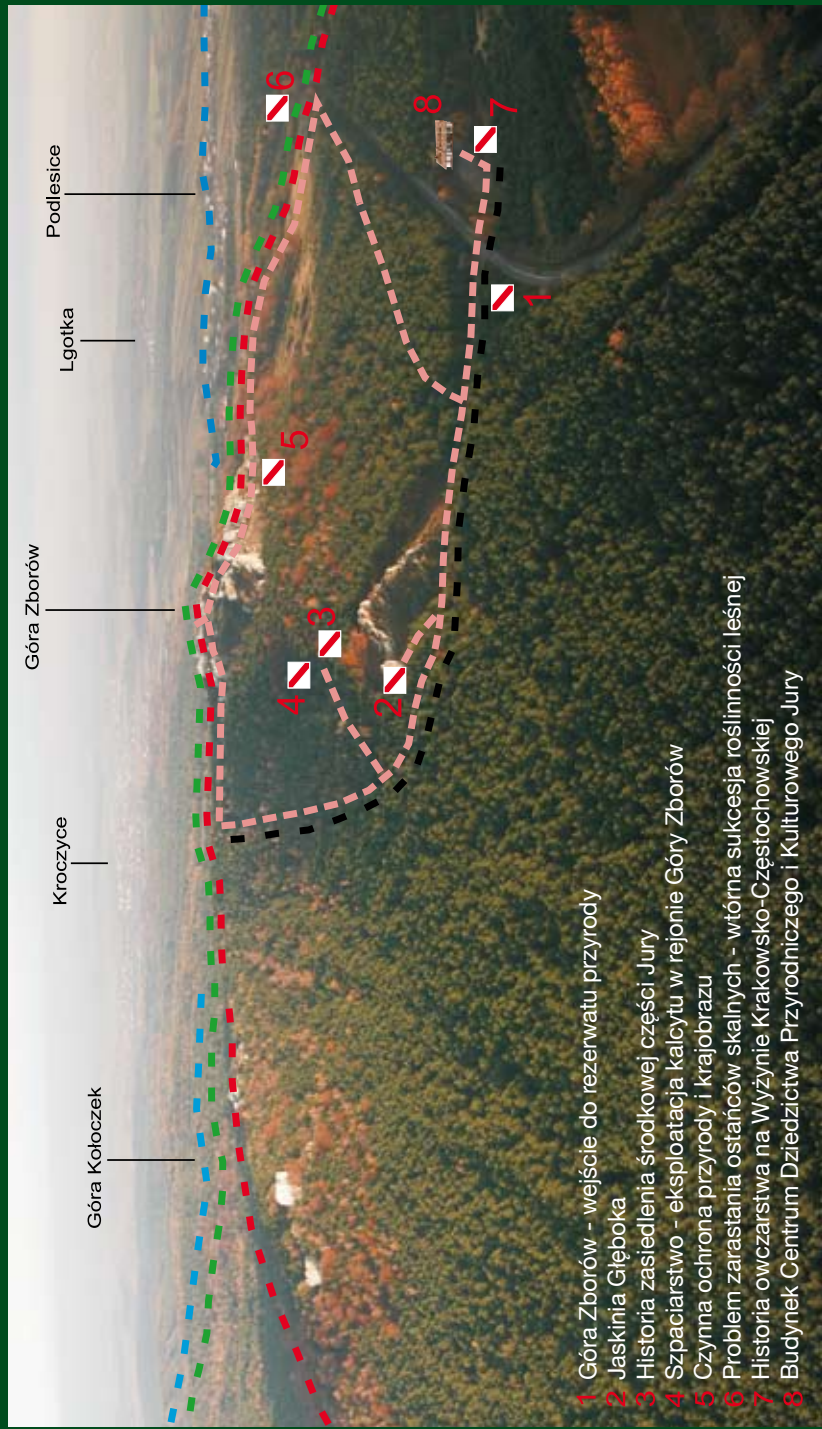


*Siodlarka stepowa preferuje dobrze nasłonecznione, kwietne murawy, fot. MK*



*Modraszek dorylas, fot. AT*





- 1 Góra Zborów - wejście do rezerwatu przyrody
- 2 Jaskinia Głęboka
- 3 Historia zasiedlenia środkowej części Jury
- 4 Szpaciarstwo - eksploatacja kalyty w rejonie Góry Zborów
- 5 Czynną ochrona przyrody i krajobrazu
- 6 Problem zarastania ostanców skalnych - wtórna sukcesja roślinności leśnej
- 7 Historia owczarstwa na Wyżynie Krakowsko-Częstochowskiej
- 8 Budynek Centrum Dziedzictwa Przyrodniczego i Kulturowego Jury

-